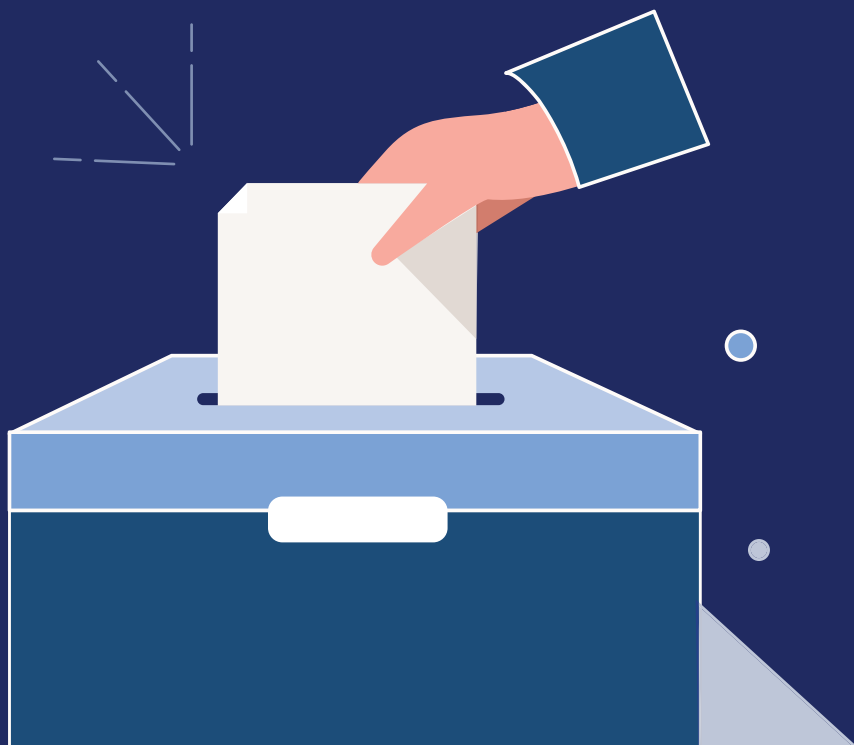


РЪКОВОДСТВО ЗА ЗАЩИТА НА ИЗБИРАТЕЛНОТО ПРАВО НА ИЗБИРАТЕЛИТЕ В ПРОЦЕДУРАТА ЗА ИЗБОР НА НАРОДНИ ПРЕДСТАВИТЕЛИ





КАКВО Е ИЗБИРАТЕЛНО ПРАВО?

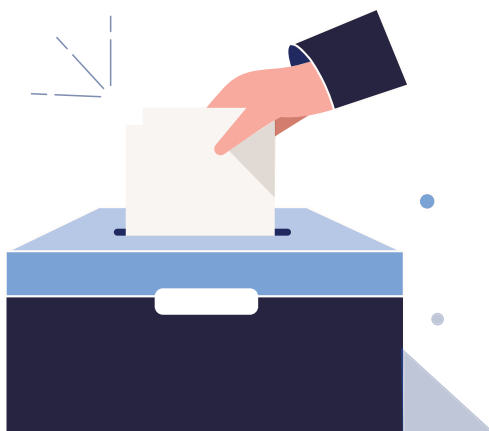
Избирателно право е правото на всеки пълнолетен гражданин/гражданка на Република Сърбия да избира и да бъде избран/а. Избирателното право е всеобщо и равно и се упражнява чрез лично и тайно гласуване. Никой не може да ви повлияе как да гласувате, нито сте длъжни да казвате на някого за кого сте гласували. Това право е гарантирано от законите и защитено от органите, отговорни за провеждането и надзора върху работата на органите за провеждане на изборите.

КАК МОЖЕТЕ ДА ЗАЩИТИТЕ ИЗБИРАТЕЛНОТО СИ ПРАВО?



Избирателят може да защити избирателното си право, като подаде:

- искане за анулиране на гласуването в избирателната секция
- възражение
- жалба.



КОГА ИЗБИРАТЕЛЯТ МОЖЕ ДА ПОДАДЕ ИСКАНЕ ЗА АНУЛИРАНЕ НА ГЛАСУВАНЕТО В ИЗБИРАТЕЛНА СЕКЦИЯ?



Избирател може да подаде искане за анулиране на гласуването в избирателната секция, в която гласува, ако:

- секционната избирателна комисия неоснователно е попречила на избирателя да гласува или
- при нарушаване на правото на избирателя на свободно и тайно гласуване в избирателната секция.

Ситуациите, при които например секционната избирателна комисия може да попречи на избирател да гласува, са: ако секционната избирателна комисия не го допусне да гласува, защото избирателят е с различна фамилия в личния си документ, а останалите данни са същите (име и ЕГН - това се случва след промяна на семейното положение) или ако на избирателя не е позволено да гласува тайно (не му е гарантирана неприкосновеността на личния живот зад паравана за гласуване или от избирателя се изисква да каже публично за кого е гласувал/а) или ако е отбелязано, че избирателят вече е гласувал.

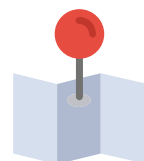
КАКЪВ Е СРОКЪТ ЗА ПОДАВАНЕ НА ИСКАНЕ ЗА АНУЛИРАНЕ НА ГЛАСУВАНЕТО В ИЗБИРАТЕЛНА СЕКЦИЯ?



Срокът за подаване на искане за анулиране на гласуването в избирателна секция е **72 часа от затварянето на избирателната секция**, в която избирателят е вписан в извлечението от избирателния списък, тоест в която е гласувал.

Точният час на затваряне на избирателната секция, от който започва да тече срокът за подаване на искането, може да се провери в протокола за работата на секционната избирателна комисия, който се поставя в избирателната секция, след като комисията установи резултатите от гласуването, и се публикува в интернет презентацията на Републиканската избирателна комисия.

ДО КОГО СЕ ПОДАВА ИСКАНЕ ЗА АНУЛИРАНЕ НА ГЛАСУВАНЕТО В ИЗБИРАТЕЛНАТА СЕКЦИЯ?



Избирателят подава искането за анулиране на гласуването в избирателната секция до местната избирателна комисия (градска избирателна комисия, общинска избирателна комисия, избирателна комисия към градска община). Искането се подава лично в деловодството на местната избирателна комисия или по пощата.



ВАЖНО: Ако става дума за избирателна секция в чужбина, избирателят подава искане за анулиране на гласуването в избирателната секция до Републиканската избирателна комисия.

КАКВО ТРЯБВА ДА СЪДЪРЖА ИСКАНЕТО ЗА АНУЛИРАНЕ НА ГЛАСУВАНЕТО В ИЗБИРАТЕЛНАТА СЕКЦИЯ?



За да може местната изборителна комисиия да разгледа искането за анулиране на гласуването в изборителна секция, то трябва да съдържа следните елементи:

- наименование и адрес на местната изборителна комисиия;
- лични данни на подателя (име, фамилия, ЕГН, населено място и адрес, телефонен номер и адрес на изборителя за получаване на електронна поща);
- подпис на изборителя;
- предмет на искането и задължително точното означение на изборителната секция (име на общината или града, където се намира изборителната секция и номер на изборителната секция) и точното описание на действието, като се посочва кой и кога е предприел това действие;
- факти, на които се основава искането;
- доказателства.

В КАКЪВ СРОК МЕСТНАТА ИЗБИРАТЕЛНА КОМИСИЯ СЕ ПРОИЗНАСЯ ПО ИСКАНЕТО ЗА АНУЛИРАНЕ НА ГЛАСУВАНЕТО В ИЗБИРАТЕЛНАТА СЕКЦИЯ?



Местната изборителна комисиия е длъжна да се произнесе по искането и да го публикува в интернет презентацията на Републиканската изборителна комисиия, в Регистъра на жалбите, **в рамките на 72 часа от постъпване на искането.**

Местната избирателна комисия може:

- да уважи искането (ако е подадено своевременно, от упълномощено лице, допустимо, разбираемо, пълно и основателно);
- да остави без уважение искането (ако не е подадено в срок, ако е подадено от лице, което няма право на това, ако е неразбираемо или непълно и др.);
- да отхвърли искането (ако е неоснователно, няма доказателства и др.).

КАКВО СТАВА, АКО ИСКАНЕТО ЗА АНУЛИРАНЕ НА ГЛАСУВАНЕТО В ИЗБИРАТЕЛНАТА СЕКЦИЯ БЪДЕ ОСТАВЕНО БЕЗ УВАЖЕНИЕ ИЛИ ОТХВЪРЛЕНО?



Ако местната избирателна комисия остави без уважение или отхвърли искането за анулиране на гласуването в избирателната секция или не се произнесе по искането за анулиране на гласуването в избирателната секция в определения срок, избирателят има право да подаде възражение до Републиканската избирателна комисия.

КОГА ИЗБИРАТЕЛЯТ МОЖЕ ДА ПОДАДЕ ВЪЗРАЖЕНИЕ?



Избирателят има право да подаде възражение срещу взето решение, срещу предприето действие, както и за невземане на решение, т.е. непредприемане на действие при произвеждането на избори срещу:

- решението за назначаване на член и заместник-член на Републиканската избирателна комисия в разширения състав;
- решението за назначаване на член или заместник-член на местната избирателна комисия в разширения състав;

- решението за назначаване на член или заместник-член на секционната изборителна комисия в постоянния състав;
- решението за назначаване на член или заместник-член на секционната изборителна комисия в разширения състав;
- решението за обявяване на кандидатска листа за народни представители;
- решението за обявяване на кандидат за президент на Републиката;
- решението, с което служебно се установява, че резултатите от гласуването не могат да бъдат установени в изборителната секция, в която изборителят е вписан в извлечението от изборителния списък;
- решението, с което служебно се анулира гласуването в изборителната секция, в която изборителят е вписан в извлечението от изборителния списък;
- решението, с което се оставя без уважение или се отхвърля искането на изборителя за анулиране на гласуването в изборителната секция;
- обобщения отчет на местната изборителна комисия относно резултатите от гласуването на територията, на която се намира изборителната секция, в която изборителят е вписан в изборителния списък;
- обобщения отчет относно резултатите от гласуването в чужбина, ако изборителят е вписан в изборителния списък в изборителна секция в чужбина;
- общия доклад относно изборните резултати.

КАКЪВ Е СРОКЪТ ЗА ПОДАВАНЕ НА ВЪЗРАЖЕНИЕ?



Срокът за подаване на възражение е **72 часа от обявяването на решение или предприемането на действие, което гласоподавателят счита за неправомерно**, ако в закона не е определен друг срок (т.е. срок от 48 часа). Този срок важи и в случай, че в определения срок не е взето решение или не е предприето действие в провеждането на изборите.

ДО КОГО СЕ ПОДАВА ВЪЗРАЖЕНИЕТО?



Възражението се подава до Републиканската изборителна комисия чрез директно връчване в деловодството на Републиканската изборителна комисия или по пощата, а възражението срещу решението по искането за анулиране на гласуването в изборителната секция се подава чрез местната изборителна комисия.



ВАЖНО: Ако възражението е подадено до местната изборителна комисия, тя е длъжна да го приеме, да запише датата и часа на постъпване на възражението и незабавно да го изпрати до Републиканската изборителна комисия с препоръчана експресна поща.

КАКВО ТРЯБВА ДА СЪДЪРЖА ВЪЗРАЖЕНИЕТО?



За да може Републиканската изборителна комисия да разгледа възражението, то трябва да съдържа следните елементи:

- наименование и адрес на Републиканската изборителна комисия;
- лични данни на подателя на възражението (име, фамилия, ЕГН, населено място и адрес, телефон и адрес на изборителя за получаване на електронна поща);
- подпис на изборителя, подал възражението;
- предмет на възражението и задължително точното наименование на решението с посочване на името на органа, който го е взел, датата на вземане и номера, под който е заведено решението, ако с възражението се оспорва решение, т.е. точното описание на действието с

посочване кой и кога е предприел действието, ако с възражението се оспорва действие в изборната процедура;

- факти, на които се основава възражението;
- доказателства.

В КАКЪВ СРОК РЕПУБЛИКАНСКАТА ИЗБИРАТЕЛНА КОМИСИЯ СЕ ПРОИЗНАСЯ ПО ВЪЗРАЖЕНИЕТО?



Републиканската изборителна комисия е длъжна да се произнесе по възражението и да го публикува в интернет презентацията на Републиканската изборителна комисия, в Регистъра на възраженията, **в рамките на 72 часа от постъпване на възражението.**

Републиканската изборителна комисия може:

- да уважи възражението (ако е своевременно, подадено от упълномощено лице, разбираемо, пълно и основателно);
- да остави без уважение възражението (ако не е подадено в срок, ако е подадено от лице, което няма право на това, ако е неразбираемо или непълно и др.);
- да отхвърли възражението (ако е неоснователно, няма доказателства и др.);

КАКВИ РЕШЕНИЯ ВЗЕМА РЕПУБЛИКАНСКАТА ИЗБИРАТЕЛНА КОМИСИЯ, АКО УВАЖИ ВЪЗРАЖЕНИЕТО?



Ако уважи възражението, Республиканската изборителна комиссия може:

- да отмени решението или действието, срещу което е подадено възражение;
- да отмени решението и да постанови друго вместо отмененото;
- ако установи, че решението по искането за анулиране на гласуването в изборителната секция следва да бъде отменено, Республиканската изборителна комиссия може да се произнесе по искането, ако естеството на въпроса позволява това и ако установената фактическа обстановка дава надеждно основание за това.

КОГА ИЗБИРАТЕЛЯТ МОЖЕ ДА ПОДАДЕ ЖАЛБА?



Изборителният има право да подаде жалба срещу решението на Республиканската изборителна комиссия, с което тя се произнесе по възражението му. Също така изборителният има право да подаде жалба и в случай, че не е взето решение по възражението му в определения срок.

КАКЪВ Е СРОКЪТ ЗА ПОДАВАНЕ НА ЖАЛБА?



Срокът за подаване на жалба е **72 часа от публикуването** на решение на Республиканската изборителна комиссия в интернет презентацията, тоест 72 часа от изтичане на срока, в който е трябвало да бъде постановено решение по възражението.

ДО КОГО СЕ ПОДАВА ЖАЛБАТА?



Жалбата се подава до **Административния съд**.

В КАКЪВ СРОК АДМИНИСТРАТИВНИЯТ СЪД СЕ ПРОИЗНАСЯ ПО ЖАЛБАТА?



Административният съд се произнася по жалбата **в рамките на 72 часа** от получаване на жалбата с документите. Административният съд предоставя на избирателя постановеното в производството по обжалване решение чрез Републиканската избирателна комисия.

КАКВИ РЕШЕНИЯ ПОСТАНОВЯВА АДМИНИСТРАТИВНИЯТ СЪД?




Ако уважи жалбата, Административният съд може:

- да отмени взетото при провеждането на изборите решение, т.е. извършеното при провеждането на изборите действие;
- да отмени постановеното по възражението решение и да се произнесе по възражението, ако естеството на въпроса позволява това и ако установената фактическа обстановка дава надеждно основание за това.

Ако Административният съд уважи жалбата и отмени взетото при провеждането на изборите решение, т.е. извършеното при провеждането на изборите действие, съответното решение се постановява, т.е. съответното действие се

предприема не по-късно от десет дни от деня, в който Републиканската изборителна комисия получи решението на Административния съд.



ВАЖНО: Решението на Административния съд, с което се е произнесъл по жалбата, заменя отмененото решение във всяко едно отношение. Освен това постановеното в производството по обжалване решение е окончателно и срещу него не могат да се прилагат извънредни правни средства за защита, предвидени в закон, уреждащ административните спорове.



РЕПУБЛИКАНСКА ИЗБИРАТЕЛНА КОМИСИЯ

ул. Крал Милан № 14, 11000 Белград, Сърбия

T: 011/3026-000, 011/3026-100, 011/3026-200

E: rik@parlament.rs, izbori@parlament.rs

www.rik.parlament.gov.rs



Инстаграм

riksrbije



YouTube

Републиканска изборителна комисия

